

Tijd, terugkerende veranderlijkheid

een eenvoudige boerenschuur in het landschap - door Henri Borduin, architect

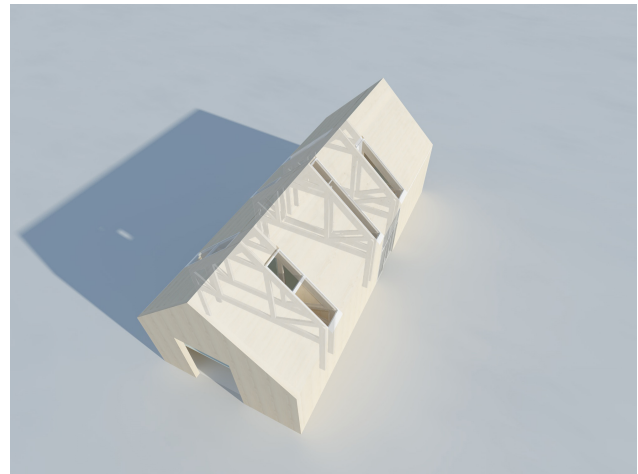
Een eenvoudige boerenschuur in het landschap doet iets met ons gemoed. Wat dat iets is weten we vaak niet. Het is een gevoel dat we ook niet hoeven te verklaren. Geborgen, ongecompliceerd, essentie, begin. Ook verbondenheid door de eenvoud van een omsloten ruimte zou je een eigenschap van het beeld van een schuur in het landschap kunnen noemen.

Deze schuur van 18,858 x 7,956m probeert gevoelens van verbonden- en geborgenheid te koppelen aan de functionele eisen van het moderne landgoed. Vanzelfsprekend is de schuur volledig van hout. De houten spanten, balken, binnenwanden en buitenbekleding zullen ieder jaar mooier worden. De tijd zal zijn sporen achter laten.

Houten spanten delen de binnenruimte in de lengte op in 2 x 2 zones van 4,577m en 2,829m breed. Tussen de spanten zijn de zware houten balken en vloerdelen zichtbaar. De ruimte blijft in eerste aanleg als geheel te ervaren, terwijl de spanten de randvoorwaarden bepalen voor een al dan niet flexibele indeling in de toekomst.

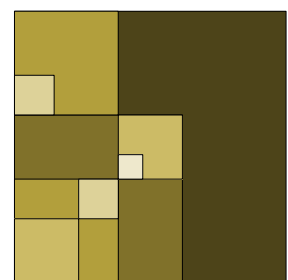


Plattegrond en Gulden Snede



Structuur in 3D

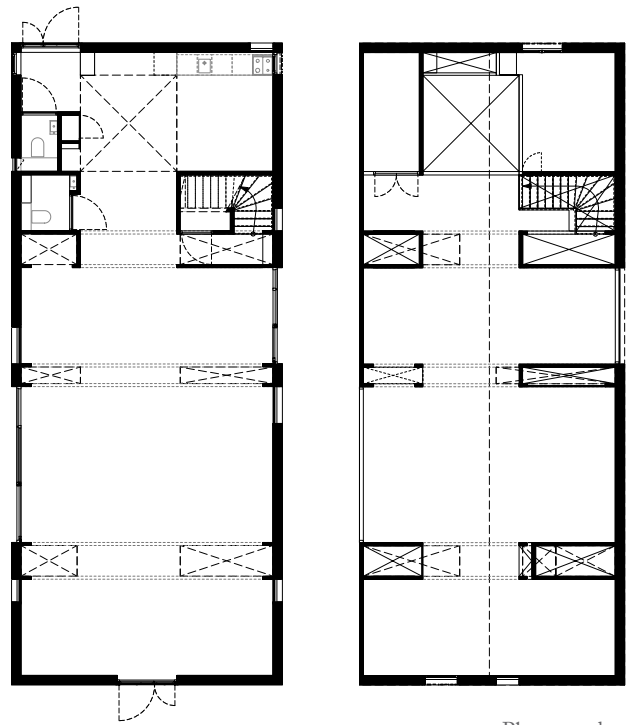
De afmetingen van de schuur en zijn onderverdelingen zijn niet voor niets geschreven met drie cijfers achter de komma. *Alle* afmetingen (hoofdvolume, ruimtelijke onderverdeling, kozijnen en ramen) hebben een vaste verhouding tot elkaar: de *Gulden Snede* (1:1,618). Deze verhouding kom je overal tegen in de natuur. Van de spiraal van de Melkweg tot in de structuur van DNA. Objecten met deze verhouding als basis hebben een natuurlijke vanzelfsprekendheid. Een vanzelfsprekendheid die ruimte schept voor een diepere verbinding tussen object, mens en omgeving.



verhoudingen LandgoedLAB

De zones hebben op verschillende manieren een verbinding met de buitenwereld. Twee grote kozijnen van grond tot dak geven uitzicht op de horizon. Vanuit de begane grond is dit direct, en vanuit de verdieping pas als je gaat zitten. Terwijl je staat zie je op de verdieping alleen het terrein rondom de schuur. Op de begane grond doen kleine ramen tegenover de grote kozijnen hetzelfde. Horizon en omliggend terrein, ver en dichtbij, worden zo met elkaar verbonden.

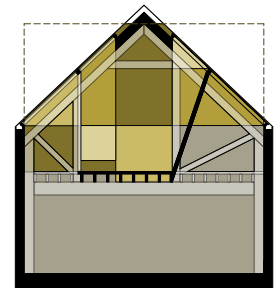
De draagconstructie voegt hier een component aan toe: de lucht. Ieder spant is gesplitst in twee delen. De delen worden één keer op 0,668m en twee keer op 1,080m (weer een Gulden Snede verhouding) van elkaar geplaatst. Zo beschrijven de houten spanten zelf



Plattegronden



Artist impression van de verdieping



Verhoudingen vanuit het dak

een ruimte. Deze ruimte is doormiddel van langwerpige dakramen tussen de twee spantdelen met de lucht verbonden. Iedere spanruimte heeft een eigen karakter gekregen en wordt op zijn eigen manier verbonden met de dynamiek van de zon. Bovendien ontstaan zo intieme ruimtes binnen de hoofdindeling. Zowel op de begane grond als de verdieping zijn unieke plekken te vinden waar je je even alleen kan voelen én tegelijkertijd verbonden bent met het cyclische karakter van de natuur. Seizoenen, een wolk die voor de zon schuift, een plotselinge regenbui en een rode zonsondergang zijn onderdeel van de structuur van de schuur. Tijd, terugkerende veranderlijkheid, wordt één met de structuur van de schuur.